



**Plano
Operacional
AME
OURINHOS**



**OSS SANTA CASA
DE MISERICÓRDIA DE ASSIS**

1. HISTÓRIA OURINHOS

Ourinhos é um município no interior do estado de São Paulo. Pertence à microrregião de mesmo nome e Mesorregião de Assis, localiza-se a oeste da capital do estado, distando desta cerca de 370 km. Ocupa uma área de 296.203 km², sendo que 12.401 km² estão em perímetro urbano, e sua população foi estimada em 2016 pelo Instituto Brasileiro de Geografia e Estatística (IBGE) em, aproximadamente, 110.000, sendo então o 73º mais populoso de São Paulo e o primeiro de mesorregião.

A sede tem uma temperatura média anual de 22,1°C e na vegetação do município predomina a mata atlântica. Em relação à frota automobilística, em 2009 foram contabilizados 45.298 veículos. Com uma taxa de urbanização da ordem de 95,21%, o município contava, em 2009, com 63 estabelecimentos de saúde. O seu Índice (IDH) é de 0,778, considerado como elevado em relação ao do Estado.

A cidade de Ourinhos foi emancipada de Salto Grande na década de 1910 e seu nome é uma referência ao antigo município de Ourinho, hoje Jacarezinho, no estado do Paraná. Atualmente, sua região é formada pela cidade de Ourinhos, sendo a sede seu único distrito, subdividida ainda em cerca de 120 bairros. Também é uma das principais cidades da região e possui como principal atividade econômica o comércio. No setor da agricultura, destaca-se o cultivo da cana-de-açúcar, da soja e do milho. O Município conta ainda com uma importante tradição cultural, que vai desde o seu artesanato até o teatro, a música e o esporte.



Vista Panorâmica de Ourinhos



Catedral do Senhor Bom Jesus de Ourinhos

2. HISTÓRIA OSS SANTA CASA DE MISERICÓRDIA DE ASSIS

❧ MISSÃO, VISÃO E VALORES ❧

MISSÃO

Como hospital filantrópico, prestar assistência à saúde com ética, qualidade, tecnologia, responsabilidade social e o compromisso em superar as expectativas do cliente.



VISÃO



Ser o hospital de primeira opção para os clientes da região de Assis, ampliando o grau de complexidade dos procedimentos médico-hospitalares, mantendo o aprimoramento contínuo de seus colaboradores, com equilíbrio econômico financeiro sem perder a qualidade na prestação dos serviços .

VALORES

Respeito, Ética, Compromisso, Honestidade, Humanização, Conhecimento, Competência Técnica e Criatividade no cumprimento de sua Missão.



~ GESTÃO HISTÓRICA ~



1919 - 1969



|1919

- Construção Santa Casa de Misericórdia de Assis

|1930

- Suspensão das Subvenções do Governo

|1931

- Administração do Hospital pelas Irmãs de Caridade

|1948

- Inauguração da Maternidade

|1957

- Doação do Banco de Sangue

|1969

- Restabelecimento das Subvenções do Governo

|2000

- Eleição da Mesa Administrativa

|2003

- Manejo do Aleitamento Materno

|2004

- Associação da Santa Casa com a FEHOSP

|2006

- Introdução do Parto Humanizado com acompanhamento das enfermeiras obstetras

|2009

- Reforma do RaioX, Tomografia e Ultrassom
- Construção da Lavanderia

|2010

- Entrega do Prédio da UTI,
- Aquisição de autoclave,
- Aquisição aparelho ECG



2000 - 2010



2011 - 2012



|2011

- Santa Casa torna-se uma OSS-Organização Social em Saúde,
- Inauguração do Pavilhão Santa Izabel

|2012

- Conquista da Gestão do Ambulatório Médico de Especialidades AME Assis,
- Inauguração de Consultório Particular Pronto Atendimento,
- Reestruturação da Infraestrutura da Agência Transfusional,
- Instalação novo focos cirúrgicos
- Elaboração do Plano Diretor da Santa Casa de Misericórdia de Assis
- Reestruturação administrativa da Santa Casa,
- Implantação da área Comercial na Santa Casa

❧ GESTÃO HISTÓRICA ❧

|2013

- Inauguração do Centro de Diagnóstico de Ultrassonografia;

|2014

- Inauguração da U.T.I dia 04/08/2014

2013-2014



2015



|2015

- A OSS Santa Casa de Assis inicia a participação em um dos principais programas brasileiros de incentivo à qualidade na gestão, através do Programa CPFL de Revitalização de Hospitais Filantrópicos, uma iniciativa premiada da concessionária de energia que aplica à administração hospitalar os fundamentos e critérios de excelência praticados pelas grandes e bem sucedidas empresas, juntamente como CEALG e FEHOSP.
- Início da Reforma da Maternidade
- Início da Estruturação do Planejamento Estratégico da OSS
- Reestruturação do SESMT

|2016

- Projeto da Hemodinâmica;
- Entrada do processo de Alta Complexidade da Ortopedia;
- Processo de credenciamento da Nutrição Enteral;
- Reformas (recepção central, maternidade, ortopedia, central de material);
- Compras de equipamentos;
- Início das negociações para Implantação do Serviço de Quimioterapia;
- Planejamento Estratégico;
- Planejamento e aprovação do Pronto Atendimento;
- Apresentação do projeto de Prestação de Serviços para Unimed;
- Início do processo de credenciamento de Cirurgia Bariátrica;
- Certificação Ouro-CEALAG;
- Rede de Urgência e Emergência.

2016



ESTRUTURA ORGANIZACIONAL

CAPACIDADE INSTALADA

Total Geral de Leitos: 110
 Leitos SUS: 72
 Leitos Particular / Convênios: 25
 Leitos U.T.I.: 10
 Particular: 01
 Salas Obstétricas: 03

Salas Cirúrgicas: 4
 Corpo Clínico: 105
 Colaboradores: 392
 Área Total: 28.450,46 m²
 Área Construída: 5.531,17 m²

SERVIÇOS ASSISTENCIAIS

- Agência Transfusional
- Centro Cirúrgico
- Hemodiálise
- Internação
- Laboratório de Análises Clínicas e Patológica
- Maternidade
- Pronto Atendimento
- Serviço de diagnóstico por imagem
- Serviço de Endoscopia
- Serviços Técnicos

ESPECIALIDADES

- Alergia e Imunologia
- Anestesiologia
- Bucomaxilo
- Cardiologia
- Cirurgia de Cabeça e Pescoço
- Endocrinologia e Metabologia
- Gastroenterologia
- Geriatria
- Ginecologia
- Ortopedia
- Otorrinolaringologia
- Patologia
- Pediatra
- Pneumologia

CONVÊNIOS



PLANEJAMENTO ESTRATÉGICO

O Planejamento Estratégico é uma gestão que formula ações e métodos para a realização de metas e objetivos. Estas ações são geralmente reunidas e descritas em um plano que, por sua vez, é concebido didaticamente a partir de uma análise de cenários, culminando com a elaboração de uma matriz que identifica ameaças e oportunidades, sob os pontos de vista interno e externo à organização.

O Plano Estratégico é instrumento esclarecedor quanto:

- à Missão - para que servimos, qual é nossa razão de ser;
- à Visão - onde queremos chegar como instituição;
- aos Valores - quais são nossas premissas quanto às atitudes para alcançar nossa visão;
- à Estratégia - como faremos para alcançar nossa visão e
- aos desdobramentos da Estratégia - as grandes ações que precisam ocorrer, isto é, os objetivos estratégicos.

No ano de 2016 traçou sua Missão e Valores para traçar estratégias indicando as competências da Organização, ou seja, quais as capacidades coletivas e quais demandas precisam desenvolver para podermos alcançar a Visão.

METAS ALCANÇADAS PLANEJAMENTOS ESTRATÉGICO	
Metas	%
Ampliar o grau de complexidade dos procedimentos médico-hospitalares	39
Implementar o aprimoramento contínuo de seus colaboradores	10
Obter equilíbrio econômico financeiro	8
Implementar a qualidade na prestação dos serviços	48
Elaborar o projeto de divulgação da marca SC de Assis	50
Implantação e gestão do sistema de Segurança, Meio Ambiente e Saúde do Trabalho.	0
ATINGIMENTO DAS METAS DO PLANEJAMENTO ESTRATÉGICO	26

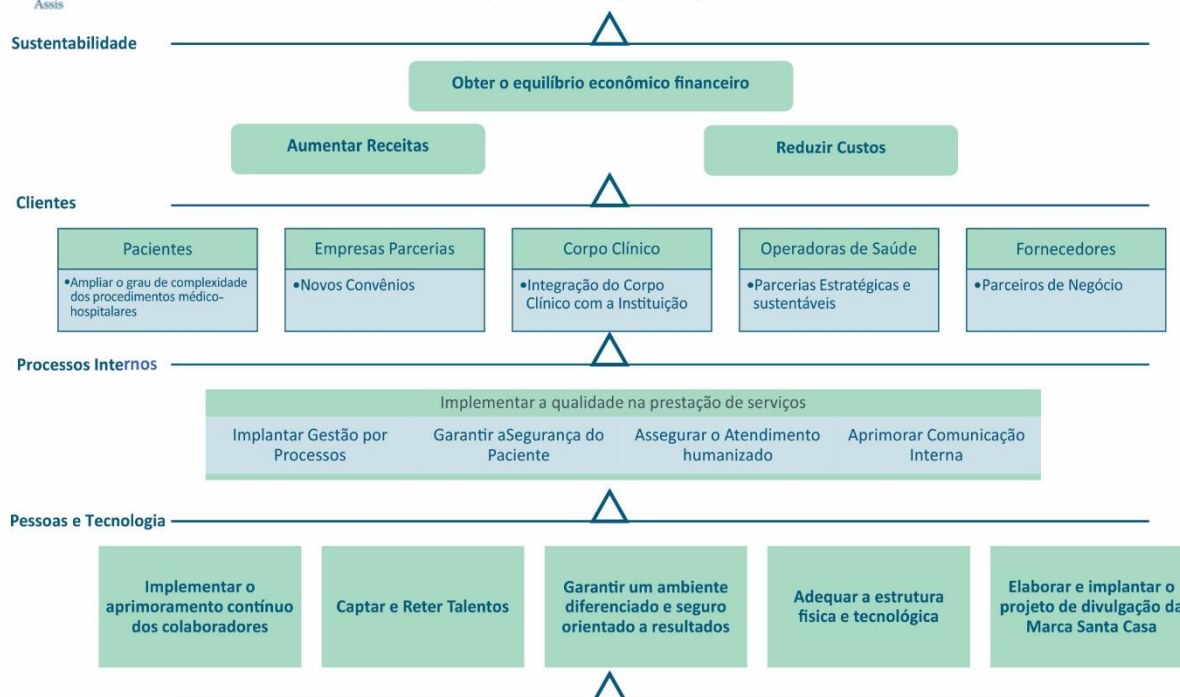
Fonte: Administração SCMA



Missão: " Como hospital filantrópico, prestar assistência com ética, qualidade, tecnologia, responsabilidade social e o compromisso em superar as expectativas do cliente. "

Visão: " Ser o hospital de primeira opção para os clientes da região de Assis, ampliando o grau de complexidade dos procedimentos médico-hospitalares, mantendo o aprimoramento contínuo de seus colaboradores, com equilíbrio econômico financeiro sem perder a qualidade na prestação de serviços. "

Mapa Estratégico
2016-2020



Valores: Respeito, Ética, Compromisso, Honestidade, Humanização, Conhecimento, competência Técnica e Criatividade

PRODUÇÃO HOSPITALAR

A O.S.S Santa Casa de Misericórdia de Assis, de CNES nº 2081083, é um hospital geral com 108 leitos e referência para os municípios da região, totalizando 12 municípios, aproximadamente 245.000 habitantes, referenciados a esta sede de módulo, na Micro Região de Assis. A Santa Casa está cadastrada junto ao Sistema Estadual de Urgência/Emergência e presta serviço de retaguarda médica a Unidade de Pronto Atendimento-UPA, com uma média de 580 internações/mês, sendo 78,19% SUS; 26.741/mês atendimentos ambulatoriais, sendo 93,44% SUS; exames de diagnósticos 22.463/mês, sendo 84% SUS.

A Maternidade Nossa Senhora das Vitórias, pertencente à OSS Santa Casa de Misericórdia de Assis, atende a população de Assis e é referência para alguns municípios da região (Candido Mota, Cruzália, Florinea, Lutécia, Maracaí, Palmital, Pedrinhas Paulista, Platina e Tarumã) atendendo clientela dos planos de saúde SUS, particulares e convênios.

Oferece serviços nas seguintes especialidades: Alergia e Imunologia, Anestesiologia, Bucomaxilo, Cardiologia, Cirurgia de Cabeça e Pescoço, Cirurgia Geral, Cirurgia Pediátrica, Cirurgia Plástica, Cirurgia Vascular, Clínica Médica, Dermatologia, Endocrinologia e Metabologia, Gastroenterologia, Geriatria, Ginecologia e Obstetrícia, Hematologia, Infectologia, Nefrologia, Neurologia, Oftalmologia, Ortopedia, Otorrinolaringologia, Patologia, Pediatra, Pneumologia, Psiquiatria, Radiologia, Reumatologia, Urologia, e Vascular, oferecendo internação nos serviços: Pediatria, Clínica Médica, Cirurgia e Ginecologia e Obstetrícia e Unidade de Terapia Intensiva - UTI

A Entidade caminha com atenção especial em capacitação de Recursos Humanos, visando à humanização no atendimento e também busca implantar a Iniciativa Hospital Amigo da Criança e validar o Hospital nos critérios da ONA - Organização Nacional de Acreditação Hospitalar.

Em 2016 a OSS foi certificada pelo Centro de Estudos Augusto Leopoldo Ayrosa Galvão – Cealag, com Selo Ouro de Qualidade.



3. PERFIL DA UNIDADE – AME OURINHOS

Cidade: Ourinhos

Região de abrangência: 232.265 habitantes

CIDADES	POPULAÇÃO
BERNARDINO DE CAMPOS	10.773
CANITAR	4.736
CHAVANTES	12.179
ESPÍRITO SANTO DO TURVO	4.573
IBIRAREMA	7.197
IPAUSSU	14.163
ÓLEO	2.572
OURINHOS	107.616
RIBEIRÃO DO SUL	4.383
SALTO GRANDE	8.962
SANTA CRUZ DO RIO PARDO	45.235
SÃO PEDRO DO TURVO	7.289
TIMBURI	2.587
TOTAL	232.265



Implantação AME OURINHOS: OUTUBRO/2017

Endereço: Avenida Vitalina Marcusso, 1.600 – Jardim Paineiras - CEP 19.910-206
– Ourinhos / SP

Horário de Funcionamento: de segunda a sexta-feira, das 07:00 horas às 19:00 horas
e aos sábados, das 07:00 horas às 13:00 horas.

Área Física: 3.602,47 m²

Consultórios: 19 consultórios médicos e 6 outros consultórios não médicos (01 sala de Nutrição, 01 sala de Psicologia, 01 sala de Serviço Social e 03 salas de Enfermagem).

Salas: 1 curativo; 1 medicação; 1 repouso/observação; 3 de procedimentos cirúrgicos; 01 sala de Fisioterapia e Terapia Ocupacional; 17 salas de exames: 02 salas de Ultrassonografia e 01 de Ecocardiograma; 01 sala de Audiometria, 01 sala de Eletroneuromiografia, 01 sala de Eletroencefalograma, 01 sala de Eletrocardiograma, 01 sala de prova de Função Pulmonar, 02 salas de Teste Ergométrico, 01 sala de Mamografia, 01 sala de Raio-X, 01 sala de Densitometria Óssea, 01 sala de Nasofibrosopia/Laringoscopia (juntamente com o consultório de Otorrinolaringologia), 01 sala de coleta de exames, 01 sala de Holter/MAPA e 01 sala de Estudo Urodinâmico.

Especialidades médicas: Acupuntura, Anestesiologia, Cardiologia, Cirurgia Geral, Cirurgia Pediátrica, Cirurgia Vascular, Dermatologia, Endocrinologia, Gastroenterologia, Ginecologia, Hematologia, Mastologia, Nefrologia, Neurologia, Neurologia Infantil, Oftalmologia, Ortopedia, Otorrinolaringologia, Pneumologia, Proctologia, Reumatologia, Urologia.

Especialidades não médicas: Enfermagem, Farmácia, Fisioterapia, Fonoaudiologia, Nutrição, Psicologia, Serviço Social e Terapia Ocupacional.

Exames: Audiometria/Impedanciometria; Cardiotocografia; Cistoscopia; Colonoscopia; Colposcopia; Densitometria Óssea, Eletrocardiograma; Eletroencefalografia; Eletroneuromiografia, Endoscopias; Espirometria; Mamografia; Nasofibrosopia e Laringoscopia; Holter/MAPA; Radiologia Simples;

Teste Ergométrico; Ultrassonografia/Ecocardiografia e Ecocardiografia de Estresse Farmacológico; Ultrassonografia; Doppler e Doppler Vascular; Estudo Urodinâmico; Exames Oftalmológicos (Campimetria; Ultrassom Ocular).

Procedimentos: Biópsia de Próstata; Biópsia Renal; Punção Lombar; Catarata; Cirurgias Dermatológicas (Fulguração, Eletrocoagulação, Cauterização, Exérese de tumor de pele e anexos, Cisto Sebáceo/Lipoma, Exérese De Unha); Pequenas Cirurgias Oftalmológicas (Tratamento Cirúrgico de Pterígio e Calázio); Cirurgias Proctológicas (Hemorroidectomia, Fistulectomia, Exérese de Cisto Coccígeo); PAAF de Tireóide; Pequena Cirurgia Geral - (Cauterização Química de Pequenas Lesões, Exérese De Tumor De Pele e anexos); Cirurgias Ortopédicas (Túnel de Carpo, Cisto Sinovial, Dedo em gatilho, Dedo em martelo, Polidactilia Articulada, Fasciectomia e Sindactilia da Mão); Cirurgias Urológicas (Postectomia, Exérese de Cisto de Epididimo, Meatotomia Simples, Orquiectomia, Vasectomia e Tratamento Cirúrgico de Hidrocele); Cirurgia Ginecológica (Biópsia de Útero e Cauterização); Cirurgia Vascular Simples (Escleroterapia Ecoguiada com espuma); Cirurgia Geral (Hernioplastia Incisional, Hernioplastia Inguinal, Hernioplastia Umbilical); Cirurgia Mamária (Setorectomia e Quadrantectomia); Pequena Cirurgia Mamária (Biópsia/Exérese de Nódulo de Mama); Cirurgia Pediátrica (Postectomia, Hernioplastia Umbilical, Hernioplastia Inguinal); Capsulectomia; Vídeóártroscopia; Blefaroplastia.

4. IMPLANTAÇÃO - AME OURINHOS

Os Ambulatórios Médicos de Especialidades (AMEs) foram criados como ação da Secretaria de Saúde do Estado de São Paulo, conforme definição no Pacto Pela Saúde – Plano Diretor de Regionalização 2008/SES-SP.

O AME Ourinhos é um centro ambulatorial de diagnóstico e orientação terapêutica de alta resolutividade em especialidades médicas, com ênfase nas necessidades da rede básica, oferecendo consultas com especialistas, exames e pequenas cirurgias em um só local. Inaugurado em 2013, o AME Assis é uma unidade acompanhada pelo Departamento Regional de Saúde – DRS IX Marília, onde são atendidos pacientes encaminhados pelos 13 Municípios Referenciados (Bernardino de Campos, Canitar, Chavantes, Espírito Santo do Turvo, Ibirarema, Ipaussu, Óleo, Ourinhos, Ribeirão do Sul, Salto Grande, Santa Cruz do Rio Pardo, São Pedro do Turvo e Timburi), programados em regime de consultas, exames e/ou procedimentos.

Através das especialidades e exames oferecidos, os AMEs seguem proporcionando atendimento qualificado e humanizado aos usuários, sempre buscando aperfeiçoamento e melhorias nos serviços oferecidos com o objetivo de atender às necessidades da região de saúde onde estão inseridos.

4.1 Modelo de Gestão Ambulatorial da Organização Social de Saúde (OSS) Santa Casa de Misericórdia de Assis

A Santa Casa de Assis recebeu publicamente sua qualificação como Organização Social de Saúde, conforme publicação em 04 de janeiro de 2012 no Diário Oficial do Estado, Seção II, Poder Executivo, vol. 122, nº 2, por despacho da Secretaria Pública no Processo SS 001.0001.003.446/2011.

Em 12 de janeiro de 2012, nos termos da Resolução SS – 128, de 08-12-2011, e em continuidade ao procedimento de Convocação Pública relativa ao AME Assis, protocoliza o Plano Operacional, elaborado nos termos do artigo 3º da referida Resolução.

Por despacho da Secretaria de Estado da Saúde (SES), de 3 de fevereiro de 2012, a Santa Casa de Assis é declarada gestora do AME Assis, iniciando a implantação dos serviços em 2013, com maestria e, desde então, vem promovendo serviços de saúde no âmbito SUS com qualidade e humanização.

Nestes cinco anos, a OSS Santa Casa de Assis obteve grande aprendizado, construindo um Modelo de Gestão Ambulatorial, seguindo as diretrizes da SES, e concomitantemente também ensinou, através de sua tradição, com o gerenciamento de serviços em saúde no AME Assis.

A fim de garantir a excelência na prestação de serviços em saúde, que vai além de cumprir o contrato de gestão, é necessário iniciar a implantação do Modelo de Gestão Ambulatorial no AME Ourinhos conhecendo mais de perto os desafios da sua região, identificando os nós críticos.

Nossos processos de trabalho e estratégias iniciais, estarão focados no aproveitamento de vagas pelos agendamentos dos municípios, (Perda Primária = Vagas Ofertadas - Vagas Agendadas) e o não comparecimento do paciente em consultas, exames e procedimentos, (Absentéismo = Vagas Agendadas - Vagas Realizadas / Presença do Paciente), assegurando o bom uso dos investimentos públicos e qualidade nos serviços oferecidos aos usuários.

Nosso diferencial é a inserção do AME na rede local, estabelecendo o relacionamento com todos os parceiros envolvidos, juntamente com o DRS IX – Marília.

Partindo dessas premissas, será possível estabelecer a Rede do AME Ourinhos, construindo em conjunto com todos os parceiros o encaminhamento do paciente (agendamento, documentação necessária, protocolos, transporte, etc.).

4.2 Objetivos

A OSS Santa Casa de Assis pretende, com a administração do AME Ourinhos, implantar seu modelo de gestão junto aos Órgãos de Saúde da região, visando a reorganização das ações e serviços de saúde de acordo com os princípios do Sistema Único de Saúde (SUS), bem como:


- Executar os serviços para diagnósticos aos usuários atendendo os princípios do SUS de universalidade, integralidade e equidade;
- Fomentar os serviços da rede de referência de saúde regional, com a realização de consultas, exames diagnósticos e procedimentos cirúrgicos de pequeno e médio porte;
- Impulsionar a interação com a rede de saúde em seus diversos níveis;
- Facilitar a monitorização e transmissão de informações aos municípios envolvidos para que os mesmos tenham conhecimento do processo e possam colaborar para a resolutividade das ações voltadas aos usuários;
- Atuar no cumprimento das metas quantitativas e qualitativas conforme estabelecido no Contrato de Gestão;
- Promover ações que atendam as linhas de cuidado definidas conforme percepção do perfil epidemiológico da região;
- Agilizar o processo de diagnóstico, com foco na resolutividade, contribuindo para a diminuição do tempo de permanência do usuário no AME e início do seu tratamento;
- Planejar ações voltadas à humanização e educação em saúde aos usuários, direcionado a medidas preventivas, com ênfase na minimização das morbidades;

- Desenvolver atividades visando a capacitação e valorização dos recursos humanos de acordo com as diretrizes da Secretaria de Estado da Saúde e Política Nacional de Humanização;
- Controlar e acompanhar a gestão dos contratos de terceiros, de modo a otimizar nosso trabalho, garantir o cumprimento e a excelência dos serviços e produtos contratados, bem como atender o compromisso na utilização do investimento público.

5. PLANEJAMENTO FINANCEIRO

No plano de Trabalho são contempladas despesas com empresas para ministrar treinamentos, assistência técnica com softwares, serviços de lavanderia, serviços de monitoramento e segurança, seguro predial, assessoria de custos, manutenção de equipamentos hospitalares, contratos de aluguéis de terceiros, manutenção da estrutura física, assessoria jurídica, assessoria de Controle e coordenação infecção hospitalar, serviços de laboratório, serviços de atendimento fisioterápicos, serviços de medição de radiação ionizante, água e esgoto, energia elétrica, telefones fixos, despesas com eventos institucionais e traslado, despesas com alimentação, impostos e taxas, despesas financeiras, uniformes e aquisição de enxovais.

6. SISTEMÁTICA ECONÔMICO-FINANCEIRO PARA OPERACIONALIZAÇÃO



SECRETARIA DE ESTADO DA SAÚDE
COORDENADORIA DE GESTÃO DE CONTRATOS DE SERVIÇOS DE SAÚDE
GRUPO DE GESTÃO ECONÔMICO FINANCEIRA

2017

AME OURINHOS

O Orçamento Anual de Atividades é composto por 06 (seis) planilhas a saber:

- **P2 - Atividade Assistencial**

Nesta planilha estão dispostas as quatro linhas de contratação:

=> **Serviço Médico:** Lançamento de Consultas Médicas e das realizadas por outros profissionais - conforme exposto no comentário apostado no canto direito da célula. Constam destacadas para acompanhamento algumas Terapias e Métodos diagnósticos especializados.

=> **Serviço Odontológico:** além das metas de Procedimentos, integra a planilha, metas de pacientes atendidos.

=> **SADT Externo**

=> **CMA - Cirurgia Maior Ambulatorial:** Serão classificados como Cirurgia Maior Ambulatorial (CMA) os procedimentos cirúrgicos terapêuticos ou diagnósticos, que pressupõe a presença do médico anestesista, realizados com anestesia geral, locoregional ou local, com ou sem sedação que requeiram cuidados pos-operatórios de curta duração, não necessitando internação hospitalar.

=> **cma - cirurgia menor ambulatorial:** Serão classificados como cirurgia menor ambulatorial (cma) os procedimentos cirúrgicos de baixa complexidade realizados com anestesia local ou troncular que podem ser realizados em consultório, sem a presença do médico anestesista, e que dispensam cuidados especiais no pos-operatório.

- **P3 - Especialidade Ambulatorial**

Nesta pasta devem ser informadas com "X" as especialidades previstas para 2017. Não inserir valores!! Caso seja necessário inserir nova especialidade favor mencionar em relatório à parte.

- **P4 - Orçamento Financeiro Anual**

Na coluna devem ser inseridas as despesas previstas de realização para o exercício. Considerar tanto Despesas de Custeio como o Investimento. Algumas células apresentam comentário contendo informações sobre seu preenchimento específico. Estas células possuem um triângulo vermelho no canto superior direito. Basta colocar o ponteiro do mouse sobre essa célula para visualizar o comentário.

- **P5 - Atividade Assistencial Mensal**

Nesta pasta deverão ser inseridos os valores mensais para cada item informado na pasta P2 - Atividade Assistencial. Fora dos limites da planilha há fórmulas que garantem a consistência dos dados digitados, ou seja, os totais dos itens informados na planilha P5 deverão ser iguais aos informados em P2. Caso os dados estejam corretos a mensagem "Total Validado" será exibida, caso contrário será exibida a mensagem "Total difere de P2". Neste caso rever os valores anteriormente digitados e efetuar correção.

- **P6 - Atividade Assistencial Mensal - SADT Interno / Externo**

Nesta pasta deverão ser inseridos os valores mensais de SADT Interno e SADT Externo

- **P7 - Orçamento Financeiro Mensal**

Nesta pasta deverão ser inseridos os valores mensais para cada item informado na pasta P4 - Orçamento Financeiro Anual. Fora dos limites da planilha há fórmulas que garantem a consistência dos dados digitados, ou seja, os totais dos itens informados na planilha P6 deverão ser iguais aos informados em P4. Caso os dados estejam corretos a mensagem "Total Validado" será exibida, caso contrário será exibida a mensagem "Total difere de P4". Neste caso rever os valores anteriormente digitados e efetuar correção.

Em algumas células há um comentário, onde há informações quanto ao preenchimento daquela célula específica. Estas células possuem um triângulo vermelho no canto superior direito. Basta colocar o ponteiro do mouse sobre essa célula para visualizar o comentário.

Observação Geral:

7. CONCLUSÃO

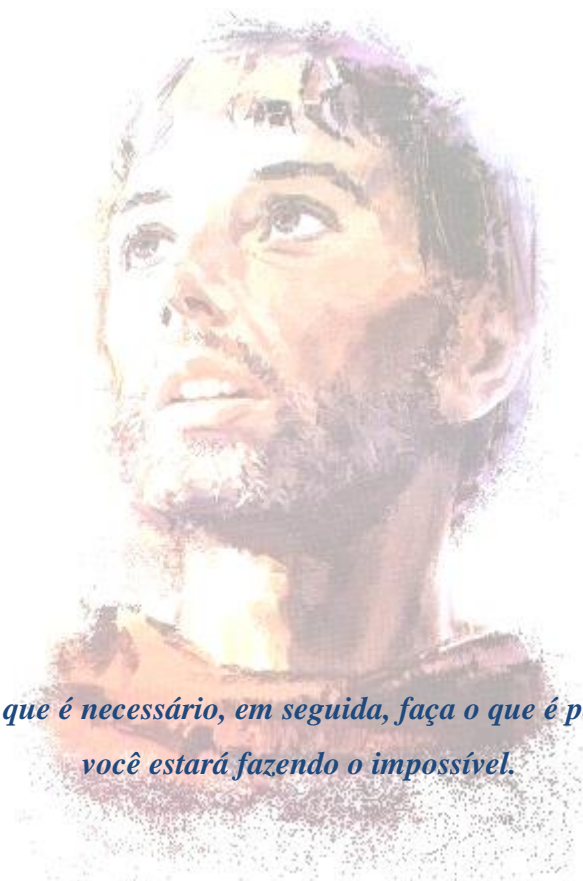
As ações desenvolvidas pela OSS Santa Casa de Assis ao longo dos anos, buscando sempre o aperfeiçoamento com foco em novas tecnologias e aprimoramento técnico, fez com que a Instituição se tornasse referência em atendimento na região, trazendo benefícios à população com os serviços oferecidos, de alta resolutividade, rapidez, humanização e satisfação do usuário.

A OSS, com seu modelo de gestão, colabora para a efetivação das diretrizes do SUS no que tange a ampliação dos serviços de média complexidade; desenvolvimento de ações voltadas à capacitação dos recursos humanos de acordo com as diretrizes da SES-SP; regionalização e integração da Atenção Básica, Especializada e Hospitalar; otimização e melhorias na qualidade da assistência; implantação das ações e atividades de acordo com as linhas de cuidado, considerando o risco e a prevalência das patologias.

Com a experiência obtida por meio dos processos executados durante os anos de atuação na administração do AME Assis, foram desenvolvidas ferramentas que podem contribuir para o desempenho das atividades a serem realizadas pelos setores, sempre buscando qualidade no atendimento ao usuário e satisfação de todos os envolvidos.

Através do conhecimento do perfil epidemiológico da região de Ourinhos e com a aplicação do modelo de gestão apresentado pela OSS Santa Casa de Assis, pretendemos formar a base ideal para que possamos oferecer um serviço com ênfase na redução das morbidades e agravos a saúde da população.

Acreditamos que a experiência adquirida na gestão do AME Assis nos dá estrutura suficiente para assumir o compromisso na oferta de serviços em saúde para a população adstrita da região de Ourinhos, trabalhando na otimização de processos, buscando oferecer um serviço de qualidade e sensível às necessidades dos usuários.



*Comece fazendo o que é necessário, em seguida, faça o que é possível, e de repente
você estará fazendo o impossível.*

São Francisco de Assis

Assis, 04 de Agosto de 2017.

Seijim Higa
Provedor
OSS Santa Casa de
Misericórdia de Assis

8. REFERÊNCIAS

SÃO PAULO. Secretaria de Estado da Saúde. *Manual geral de desenho e implantação de um AME – Ambulatório Médico de Especialidades*, 2009.

_____. *Pacto Pela Saúde. Plano Diretor de Regionalização-PDR do Estado de São Paulo*, 2008.

_____. *Projeto assistencial do Ambulatório Médico de Especialidades – AME Assis*, 2017.